

# TU SALUD Y LA DE TU FAMILIA ES LO MÁS IMPORTANTE



**Algunas especies exóticas pueden transmitir enfermedades a los seres humanos e incluso provocar su muerte**

## ¿QUÉ ES UNA ESPECIE EXÓTICA INVASORA?

Una especie exótica es aquella que, a través de la mano del hombre, se encuentra fuera de su área de distribución natural. Algunas de estas especies exóticas pueden llegar a establecerse en nuestro medio natural y nuestras ciudades desarrollando poblaciones estables y causando graves impactos en el medio ambiente, la economía y la salud pública.



## ¿SON UN PROBLEMA PARA NUESTRA SALUD?



Las especies exóticas invasoras suelen ser portadoras de parásitos y enfermedades exóticas que pueden transmitir al ser humano (zoonosis). Nuestro organismo y por ende nuestro sistema inmunitario desconoce estas enfermedades, lo que nos hace muy vulnerables ante un contagio. Son varios los casos de contagios de enfermedades de especies exóticas invasoras a humanos en España.

**Los grupos de mayor riesgo ante estas enfermedades son los niños, personas inmunodeprimidas (enfermos de sida, cáncer), los ancianos y aquellas personas que trabajen con animales.**

## ¿CÓMO PODEMOS CONTAGIARNOS?

- A través de nuestras mascotas exóticas
- En parques públicos y zoológicos
- En casa de amigos que tengan mascotas exóticas
- Durante viajes a países de otros continentes
- En tiendas de animales

***En España existe una clara relación entre la Salmonelosis humana y la exposición a tortugas como mascotas.***

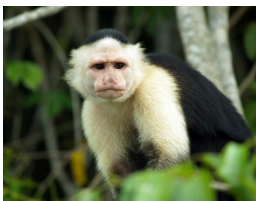
# ¿QUÉ ENFERMEDADES NOS PUEDEN TRANSMITIR LAS ESPECIES EXÓTICAS (INVASORAS)?

## Mamíferos



Hurón

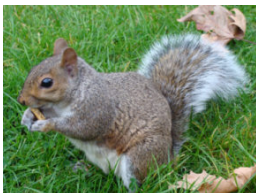
- **Rabia**



Monos

- Portadores de virus del Herpes B que puede ser mortal para los humanos.
- **Viruela del simio.**
- **Hepatitis A.**

**Se estima que el 5% de las infecciones por salmonelosis tienen su origen en mascotas**



Roedores

- **Salmonelosis, Coriomeningitis linfocítica** que puede causar defectos en el nacimiento.
- Transmisión de Hantavirus que pueden causar una enfermedad respiratoria mortal.
- **Infecciones en la piel** por *Trychophyton mentagrophytes* y *Pasteurella multocida*,
- **Viruela del simio**
- **Leishmaniosis.**

**Se estima que el 90% de los reptiles son portadores de salmonelosis.**



Erizos

- *Salmonella tilene*
- **Yersina**
- **Tiña**
- **Pseudotuberculosis.**

**Las enfermedades zoonóticas representan el 75% de todas las nuevas amenazas infecciosas.**



Petauro del azúcar

- **Salmonelosis**



Mapache

- **Encefalitis** (Procyonis B) a través de la Lombriz del mapache que puede causar la muerte. El 68-82% de los mapaches americanos portan este parásito.
- **Rabia.**

#### Aves



- **Psitacosis** por la bacteria *Chlamydia psittaci*: fiebre, dolor de cabeza, escalofríos y en algún caso neumonía y posibilidad de aborto en mujeres. El primer caso de trasplante de pulmón fue a un enfermo de psitacosis por tener una cotorra en casa.
- Otras enfermedades de aves **aspergilosis**; **gripe aviar**; **meningitis** por *Cryptococcus neoformans*; infecciones pulmonares (**histoplasmosis** y **blastomicosis**).

**Se estima que 70.000 personas al año son infectadas de salmonella por reptiles en el mundo.**

#### Reptiles y anfibios:



- **Salmonelosis** por la bacteria *Salmonella*: diarrea, fiebre y vómitos.
- El parásito ***Aeromonas shigelloides*** por serpientes.
- *Edwardsiella tarda* y *Plesiomonas shigelloides* que causan **gastroenteritis**.

#### Peces



- **Infecciones en la piel** por *Micobacterium marinum*.
- **Infecciones pulmonares** por *Pseudomonas pseudomallei* y *Salmonella*.

**6 casos de salmonelosis relacionada con reptiles en Castellón y Barcelona y 11 en Vizcaya en los 5 últimos años**



## **SIGA ESTAS RECOMENDACIONES PARA SU SEGURIDAD Y LA DE SU FAMILIA**

- Conozca el origen de su mascota (cría en cautividad o medio natural).
- Adquiera su mascota en establecimientos autorizados. No utilice el comercio ilegal, no es seguro.
- Exija que le entreguen un certificado veterinario de que su mascota exótica se encuentra desparasitada y de que no presenta sintomatología de enfermedad infectocontagiosa.
- Desparasite y vacune a su mascota y sométala a revisiones veterinarias periódicas.
- No recoja mascotas exóticas abandonadas.
- Mantenga limpio el alojamiento y jaula de sus mascotas.
- No lave estos animales ni sus recipientes en la cocina. Intente que sea fuera de la casa.
- Lávese bien las manos con agua tibia y jabón después de manipular las jaulas de los animales.
- Use guantes desechables y mascarillas al limpiarlos y no tire el agua en el lavabo de la cocina donde prepara alimentos y obtiene agua potable.
- No maneje las mascotas innecesariamente. No las bese ni intercambie fluidos con ellas.
- Mantenga los reptiles fuera de cocinas y lugares donde se sirvan, guarden o elaboren alimentos y bebidas (cocina, despensa, etc.).
- Las personas especialmente susceptibles (menores de 5 años y personas con inmunidad disminuida como embarazadas, enfermos con cáncer, personas trasplantadas, con diabetes, problemas hepáticos u otro tipo de enfermedad que deprima la inmunidad) deberían evitar el contacto con mascotas exóticas.
- No mantenga contacto directo con monos y otros primates.
- No se toque la boca después de tocar reptiles o anfibios y no coma ni beba cerca de estos animales.
- Evite dormir en habitaciones con aves.

**¡NUNCA LIBERE SU MASCOTA EN LA NATURALEZA!**

*La salud de tu mascota es la salud de todos.*

# SI YA NO PUEDO TENER A MI MASCOTA INVASORA ¿QUÉ PUEDO HACER?...

Póngase en contacto con la Dirección General de Medio Ambiente y le dirán qué debe hacer (Llame al teléfono **924930103** o contacte en [invasep@gmail.com](mailto:invasep@gmail.com))

Si quiere conocer más información sobre estas especies entre en la web del proyecto

**LIFE+ INVASEP**  
[www.invasep.eu](http://www.invasep.eu)

