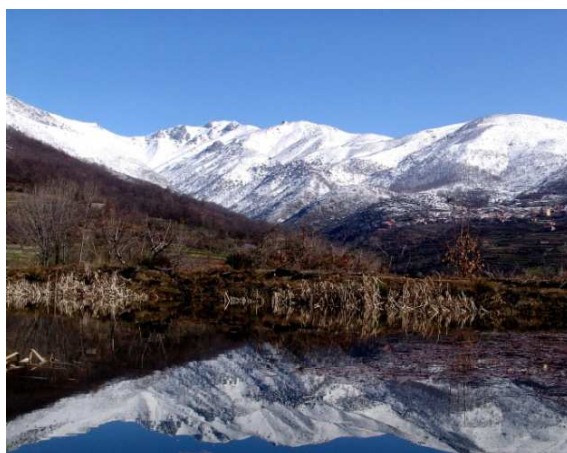
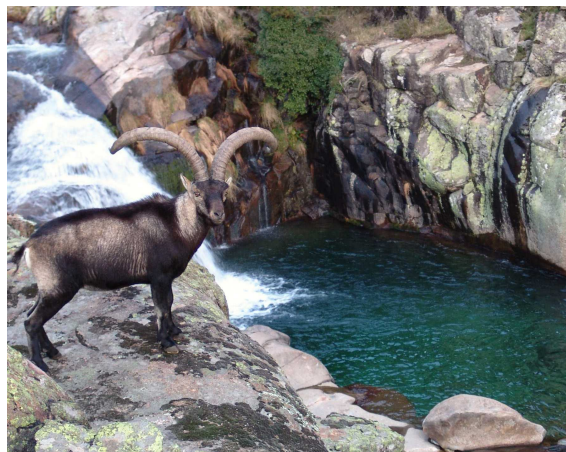


**PROGRAMA “CONOCE EXTREMADURA”:  
RUTAS POR ÁREAS PROTEGIDAS  
RESERVA REGIONAL DE CAZA “LA SIERRA”  
(Guijo de Santa Bárbara)**



### **1. INFORMACION GENERAL SOBRE EL ESPACIO NATURAL**

La Reserva Regional de Caza “La Sierra” se sitúa en el sector occidental de Gredos, en la cara Sur, desde el pico “El Cancho” (límite de Viandar y Villanueva de la Vera con la provincia de Ávila), hasta el Puerto de Tornavacas. El rango de altitud, varía entre los 500 m.s.n.m. en la Garganta de Cuartos, hasta el pico de la Covacha, a 2.399 m.s.n.m., segunda cota más alta de Extremadura.

Dos tercios de la Reserva Natural Garganta de los Infiernos están integrados dentro de la Reserva Regional de Caza “La Sierra”. Además la Reserva Regional de Caza se halla incluida, en casi la totalidad, dentro del Lugar de Importancia Comunitaria “Sierra de Gredos y Valle del Jerte”.

En lo referente a la fauna, la especie protagonista de la Reserva es la cabra montés (*Capra pyrenaica victoriae*), cabra montés de Gredos.

## 2. ACCESOS

CENTRO DE INTERPRETACION  
DE LA RESERVA REGIONAL DE  
CAZA "LA SIERRA"



Desde Plasencia: carretera de la Vera EX-203 dirección Jaraiç, pasando Aldeanueva y poco después aparece un desvío a Guijo de Santa Bárbara. Se puede tomar este desvío o llegar a Jarandilla y tomar otro desvío que sale desde el Parador.

Desde Navalmoral: EX-119, dirección Jarandilla, tomando el desvío a Guijo de Santa Bárbara a la altura del Parador.

## 3. LUGAR Y HORA DE LLEGADA

Al llegar a Guijo de Santa Bárbara, se puede aparcar en la plaza del Ayuntamiento, en la misma entrada de Guijo. El Centro de Interpretación está a poco más de un centenar de metros, en el centro del pueblo, donde esperará la persona responsable.

Los grupos serán recibidos en el Centro de Interpretación a las 10:00 de la mañana.

Es necesario confirmar con la persona encargada la asistencia con al menos una semana de antelación.

## 4. CONTACTOS

### CENTRO DE INTERPRETACION DE LA R.R.C "LA SIERRA"

Plaza Nueva, nº1

10459 Guijo de Santa Bárbara (Cáceres)

Tel. del centro: 669803429

D.T.R.R.C La Sierra : 924004678

[franciscojavier.nieto@juntaextremadura.net](mailto:franciscojavier.nieto@juntaextremadura.net)

## **HORARIO:**

Verano: mañanas de 9 a 14 h  
tardes de 17 a 20 h

Invierno: mañanas de 9 a 14 h  
tardes de 16 a 19 h

## **5. PROGRAMA EDUCATIVO**

### **Actividad 1: Visita al Centro de Interpretación**

El Centro es un espacio abierto a toda clase de público, en el que los visitantes, mediante un recorrido didáctico, tendrán la oportunidad de descubrir los valores naturales y cinegéticos de la Reserva Regional de Caza “La Sierra” y su entorno natural.

El Centro presta especial dedicación a la cabra montés y su gestión y muestra una espectacular colección de trofeos de macho montés, incluyendo un ejemplar naturalizado.

- En la **planta baja** los visitantes pueden solicitar información sobre el centro de interpretación, sobre el espacio natural que van a visitar o sobre el resto de espacios naturales protegidos de Extremadura.

Cuenta con información general de la Reserva y un gran ejemplar de macho montés naturalizado, así como una vista panorámica de la colección de trofeos.

- En la **primera planta**, tendremos unas primeras pinceladas sobre la cabra montes, podremos observar la colección de trofeos desde un mirador, con información de la misma y nos explicaran como realizamos un aprovechamiento sostenible de la misma a través de la caza. Seguidamente podremos disfrutar de una espectacular proyección que muestra los valores de la Reserva y la cabra montes en su esplendoroso medio.

-En la **segunda planta**, continúa la información sobre la cabra montes, su comportamiento, su trofeo, etc... Continuamos con información sobre la fauna y flora, los pueblos y las actividades socioeconómica, y podremos disfrutar de una espectacular maqueta que ilustra los límites de la reserva en la cual se muestran los puntos popularmente más significativos y de un punto interactivo que contiene toda la información sobre el centro y algunos juegos didácticos.

### **Actividad 2: Ruta guiada**

Los senderos que recorren la Reserva ofrecen unas vistas impresionantes del entorno, y dejan ver su valor natural. La ruta recomendada es la Ruta del Trabuquete, que dependiendo de las características del grupo se podría realizar en su totalidad o de forma parcial. Es una ruta didáctica en la que se van encontrando formaciones naturales típicas de la Sierra de Gredos, gargantas, puentes, chozos típicos, todo rodeado de vegetación de media montaña. Si se guarda silencio y se muestra la debida atención podremos observar seguramente a la especie reina de Gredos, la cabra montes, además de otras muchas especies de fauna. La ruta se propone de la siguiente manera:

-Salida del Centro de Interpretación hacia las afueras del pueblo, donde comienza el sendero. Seguir la ruta marcada, prestando especial atención a los paneles informativos que van apareciendo

durante el recorrido.

-Durante el recorrido se puede disfrutar de varios miradores, fuentes y zonas de baño, así como chaparrales, robledales y rodales de matorral.

-Se aconseja llevar prismáticos para observar aves y por la posibilidad de encontrarse alguna cabra montés.

## **6. INFORMACION COMPLEMENTARIA**

Se aconseja a los conductores de autobuses que aparquen a la entrada del pueblo, en la explanada del ayuntamiento o alrededores. Igualmente es recomendable informarse previamente de las condiciones de la carretera de acceso por si estuviera cortada por nieve o hielo durante la época invernal.

La comida corre por cuenta de cada visitante o la entidad organizadora. Al encontrarnos en una población pequeña, no es seguro existan comercios disponibles para realizar una última compra de emergencia. Tanto en el pueblo, como en la ruta guiada encontraremos numerosas fuentes, por lo que se recomienda no cargar con exceso de agua.

Los accesos al Centro de Interpretación están adaptados a minusválidos.

## **7. ACTIVIDADES ALTERNATIVAS**

En caso de que las condiciones meteorológicas sean desfavorables para realizar la ruta guiada por la reserva, esta se puede sustituir por actividades adecuadas a las características del grupo en el propio centro.

## **8. CONSEJOS PARA LA VISITA**

Es muy importante confirmar la visita a la persona encargada con al menos una semana de antelación y ser puntuales con la hora acordada. No respetar estas dos consideraciones puede trastocar el buen desarrollo de la visita.

Guijo es un pueblo de montaña, que puede tener unas condiciones meteorológicas duras en invierno, siendo aconsejable traer ropa y calzado de abrigo y para el agua, incluyendo pantalón largo para evitar roces en las piernas y botas de montaña. Si son previsibles lluvias, puede ser buena idea llevar algo de ropa seca de repuesto. La ropa larga y el buen calzado se recomienda igualmente en verano, además de protección solar y una gorra. En días soleados con nieve, también es recomendable la protección solar.

Una decisión acertada es venir equipad@s con cámara de fotos y prismáticos.

### **En el Centro de Interpretación:**

- Escuchar a la monitora, hay muchas cosas interesantes que aprender.
- No tocar nada sin permiso de los guías o profesores que acompañan al grupo.

### **Cuando se realice la ruta:**

- Circular únicamente por los senderos establecidos. Al encontrarnos en una Reserva Regional de Caza, entre Septiembre y Abril se realizan acciones cinegéticas, por lo que deberemos tener especial precaución y no salir fuera de las rutas establecidas y seguir siempre las indicaciones del monitor, Vigilantes y/o Agentes del Medio Natural.
- No alejarse del guía, ya que cabe la posibilidad de perderse; y como ocurre en el Centro de Interpretación, hay cosas interesantes que aprender.
- Ayúdanos a mantener limpia la naturaleza y todo tu entorno utilizando los contenedores de basura. Si subimos al monte, todo tipo de basura que generemos la deberemos bajar al pueblo a los contenedores correspondientes.
- Si cortamos o arrancamos la vegetación, estamos privando a otros de que disfruten de ella.
- Si hacemos demasiado ruido molestaremos a la fauna, además nos perderemos la oportunidad de observarla y escucharla en su estado natural.
- Las señales o las mesas de los merenderos están ahí para servirte. Ayúdanos a conservarlas para que también otros, como tú, puedan utilizarla.
- Si escribes en paredes o en cualquier otro elemento, nos dejarás un mal recuerdo de tu visita.
- Todas las puertas y cancelas que necesitemos abrir a nuestro paso deberán quedar cerradas, pues podríamos ocasionar graves problemas si el ganado se escapa.

