

PROGRAMA CONOCE EXTREMADURA:
RUTAS POR ESPACIOS NATURALES PROTEGIDOS ZONA DE ESPECIAL
PROTECCIÓN DE AVES PARQUE ORNITOLÓGICO DE ARROCAMPO.
(SAUCEDILLA)



1. INFORMACIÓN GENERAL SOBRE EL ESPACIO NATURAL

Saucedilla forma parte de la comarca de Campo Arañuelo. Los ríos Tajo y Tiétar forman su barrera natural. Se enclava en una planicie, a los pies de la comarca de la Vera. Su territorio además de formar parte de la Reserva de la Biosfera de Monfragüe, está protegido por la ZEPA “Embalse de Arrocampo”, la ZEPA “Monfragüe y las Dehesas del Entorno”, y la ZEPA Colonia del Cernícalo Primilla, figuras de protección que han favorecido la existencia de un ecosistema singular para la avifauna acuática y las rapaces.

Es un pequeño y tranquilo pueblo presidido por el templo de San Juan Bautista, que otorga a este municipio una identidad propia. Construido entre 1540 y 1570 y diseñado por el arquitecto Sancho de Carrera, muestra una gran torre que destaca en el horizonte. En 1969 fue declarado Bien de Interés Cultural.

En una importante superficie del término, las tierras se aprovechan para el cultivo de frutales y forrajeras gracias a la abundancia de agua disponible para riego, existiendo en sus inmediaciones los embalses de Valdecañas y de Torrejón. Otra gran proporción, 770 has, se encuentra bañada por el embalse de Arrocampo, un embalse creado para posibilitar la refrigeración de la central nuclear de Almaraz. El resto del término aun conserva su ecosistema original: campos de dehesa y monte bajo. Salpicando esta superficie numerosas láminas de agua cubren las depresiones principales confiriendo unas condiciones particulares y una mayor biodiversidad.

Muchos son los reclamos que ofrece Saucedilla para el observador de aves. En primavera un nutrido grupo de aves se reproducen en los humedales incluyendo **pagaza piconegra**, **avetorillo**, **martinete**, **garza imperial**, **garcilla cangrejera** e incluso **avetoro**, **espátula** y **morito**; también aves palustres tan escasas como la **buscarla unicolor**, el **bigotudo** y el **pájaro moscón** o rálidos como el llamativo **calamón**. **Elanios** y **cernícalos primilla** destacan de entre las rapaces.



En invierno nos sorprenderá la observación abundante de **aguilucho lagunero** y del más escaso **aguilucho pálido**. Formando nutridos grupos veremos a **las gaviotas reidora y sombría**, al **cormorán grande** o a la **avefría**; también patos como el **cuchara común** o la **cerceta común**. El **archibebe claro** o el **andarríos grande** hacen aparición en paso y en esta estación del año, al igual que el **ruiseñor pechiazul** del cual existen algunas citas estivales. Completan este listado la **polluela pintoja**, la **chica** y la **bastarda**, el **archibebe oscuro** y el **porrón pardo**, los cuales realizan alguna parada durante sus desplazamientos migratorios.

En Saucedilla convergen 3 zonas de especial protección para las aves:

ZEPA COLONIA DE CERNÍCALO PRIMILLA

Una población de cernícalos primilla (*Falco naumanni*) conformada por entre 15 y 20 parejas (según el año) aprovechan los mechinales de las fachadas de la iglesia de San Juan Bautista para criar, lo que ha dado al pueblo la designación como Zona de Especial Protección para las Aves "Colonias de Cernícalo Primilla de Saucedilla".

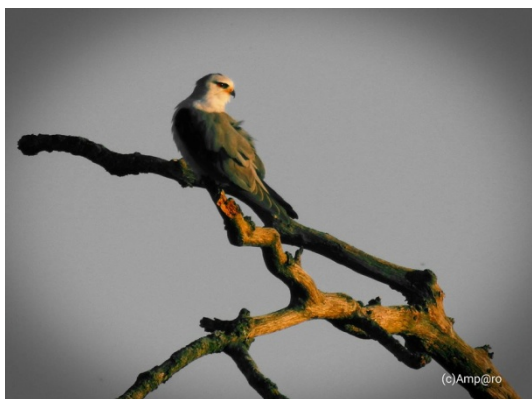
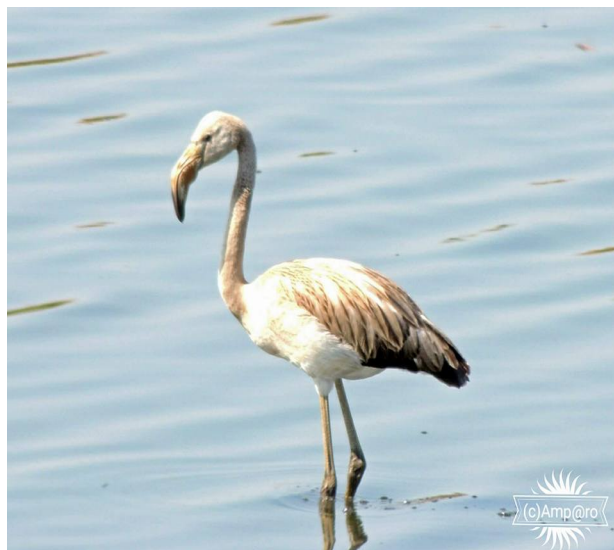
Se trata de un pequeño halcón insectívoro ligado a ambientes urbanos y humanizados. Su distribución en Europa es esencialmente mediterránea. Para vivir busca regiones de clima cálido y seco, con ecosistemas abiertos donde la presencia de presas es mayor (grillos, escarabajos, saltamontes, etc.).

Permanecen en las zonas de cría entre principios de febrero y finales de julio, el inicio de la puesta es en abril y los pollos comienzan a volar a finales de junio. Tras la cría abandonan las zonas de reproducción para marcharse a África (Senegal, Mauritania y otros países centro orientales).



ZEPA ARROCAMPO

Declarado Zona de Especial Protección para Las Aves. El embalse de Arrocampo es el mejor lugar para ver aves palustres en Extremadura. Aquí se localizan las mejores poblaciones regionales, y en ocasiones las únicas, para diversas especies. Es el caso de el **calamón común** (*Porphyrio porphyrio*), la **garza imperial** (*Ardea purpurea*), la **garcilla cangrejera** (*Ardeola ralloides*), el **avetoro común** (*Botaurus stellaris*), la **buscarla unicolor** (*Locustella luscinioides*) y el **bigotudo** (*Panurus biarmicus*).



La presencia aquí de otras especies más propias de marismas y zonas costeras llama nuestra atención como es el caso de la **espátula común** (*Platalea leucorodia*), el **morito común** (*Plegadis falcinellus*), la **garceta grande** (*Ardea alba*) o **águila pescadora** (*Pandion haliaetus*).

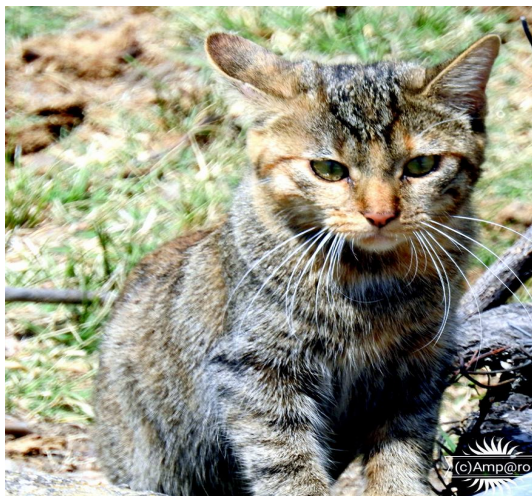
Durante los pasos migratorios la riqueza en especies aumenta con la aparición de **ruiseñor pechiazul** (*Luscinia*

svecica), también presente en invierno, **carricerín común** (*Acrocephalus schoenobaenus*) y las **polluelas bastarda, chica y pintoja** (*Porzana parva*, *P. pusilla*, *P. porzana*).

De entre todos los grupos de aves son las garzas las mejores representadas; también los rálidos (calamón, polluelas, rascón, gallineta, focha). De entre los patos los más habituales son el **ánade azulón** (*Anas platyrhynchos*) y el **ánade friso** (*Anas strepera*). Son muy numerosos los **cormoranes** (*Phalacrocorax carbo*), **zampullines** (*Tachybaptus ruficollis*) y **somormujos** (*Podiceps cristatus*). Otras especies interesantes de observación casi asegurada son **aguilucho lagunero occidental** (*Circus aeruginosus*), **pájaro-moscón europeo** (*Remiz pendulinus*), **pagaza piconegra** (*Gelochelidon nilotica*) y **escribano palustre** (*Emberiza schoeniclus*).



ZEPA MONFRAGÜE Y DEHESAS DEL ENTORNO



El término municipal de Saucedilla está parcialmente integrada en la Zona Periférica de Protección del Parque Nacional de Monfragüe, la Zona de Especial Protección para las Aves “Monfragüe y las Dehesas del Entorno”, la Reserva de la Biosfera de Monfragüe y la Zona Especial de Conservación “Monfragüe”. Conjuntamente vienen a destacar el valor de la dehesa como ecosistema, promoviendo su protección y reconocimiento.

Este ecosistema está representado en el sector occidental del municipio, siendo formaciones adehesadas abiertas por lo general, predominando la encina de porte medio, entremezclándose con algunas manchas de matorral. Precisamente, por localizarse en Saucedilla la frontera noreste de esta gran unidad ambiental, podemos hablar de un ecotono, donde convergen fundamentalmente dos unidades paisajísticas: la dehesa y el humedal y donde por definición se produce la máxima interacción entre ecosistemas limítrofes.

Aquí campean las especies más emblemáticas de Monfragüe como **alimoche común** (*Neophron percnopterus*), **buitre negro** (*Aegypius monachus*), **águila perdicera** (*Aquila fasciata*), **águila imperial ibérica** (*Aquila adalberti*) o **milano real** (*Milvus milvus*) siendo un importante lugar de aporte de alimento.

Se reproducen especies íntimamente ligadas a este ecosistema como el **pito real ibérico** (*Picus sharpei*), el **rabilargo ibérico** (*Cyanopica cooki*), el **arrendajo euroasiático** (*Garrulus glandarius*), el **trepador azul** (*Sitta europaea*) o la **paloma torcaz** (*Columba palumbus*).

Otro gran grupo de pajarillos merodean con actitud inquieta por las zonas de matorral como **pinzones** (*Fringilla coelebs*), **alcaudones común y real** (*Lanius senator* y *Lanius meridionalis*), **papamoscas gris** (*Muscicapa striata*), **cogujada montesina** (*Galerida theklae*), **escribano montesino** (*Emberiza cia*), **pardillo común** (*Carduelis cannabina*), **curruca capirotada** (*Sylvia atricapilla*) o **curruca mosquitera** (*Sylvia borin*).

Otras especies interesantes de ver por las dehesas de Saucedilla son las **grullas** (*Grus grus*) y el escaso **elanio azul** (*Elanus caeruleus*) que alcanza en esta tierra una de sus mayores densidades de toda la región.



2. ACCESOS

Por el norte, desde la autovía EX-A1 entre Navalморal de la Mata y Plasencia, se toma el desvío hacia Casatejada y se continúa hasta Saucedilla, donde en su salida sur, se localiza la oficina de información.

Si se accede por el Sur, desde la autovía A-5 entre Navalморal de la Mata y Trujillo, hay dos opciones, bien tomar la salida 190 dirección Saucedilla, bien a través de Almaraz, que cuenta con tres salidas desde la A-5 entre los Km 193 y 200. La carretera de entre Almaraz y Saucedilla cruza una de las colas del embalse mediante un puente de poca altura,

3. LUGAR Y HORA DE LLEGADA

La oficina de información y el aula de Educación Ambiental, se encuentran en la calle principal de Saucedilla, frente a la piscina municipal. Para aparcar, en la entrada del centro lo puede hacer, espaciosamente, un autobus .

4.CONTACTOS

Punto de información y Aula interpretativa

673440008

avesarrocapo@hotmail.com

Avda. Juan José González Amezceta s/n (frente a la piscina municipal)

5.PROGRAMA EDUCATIVO.

-ACTIVIDAD 1. Creación de Cuaderno de Campo en el Aula de Educación ambiental.

El Aula de Educación Ambiental del Parque Ornitológico de Arrocampo , es donde el visitante podrá sumergirse, fácilmente, en un mundo rico y variado por su flora y fauna, realizando diversas actividades, como la creación de un cuaderno de campo. Su función principal es orientar y favorecer el acercamiento de los visitantes de forma entretenida y divertida al medio natural, fomentando su valoración, conservación y disfrute.



ACTIVIDAD 2. VISITA AL PARQUE ORNITOLÓGICO DE ARROCAMPO.

En la misma oficina de información, se entregará toda la información para la realización de una de las rutas que dispone el Parque Ornitológico . En medio de un paisaje excepcional, a unos 100 metros de la Oficina de Información, nos encontraremos con unos de los observatorios, en concreto el Observatorio



Nº1 de la Ruta Arrocampo, exclusivo para la observación de aves.

De dicho observatorio, se comenzara la ruta, pasando por los distintos miradores, pudiendo observar distintas especies de aves.

La visita al parque se realizaría en la ruta Arrocampo, debido a la cercanía de esta a la oficina de información y por la gran variedad de aves en dicha ruta.



6. INFORMACIÓN COMPLEMENTARIA.

-Para aparcar , es conveniente dejar el coche en el espacio que hay en la entrada, fuera del recinto de la oficina de información. Los autobuses, pueden también aparcar fuera del recinto.

-La comida corre a cargo de cada uno de los miembros del grupo visitante. El lugar más indicado para realizarla, puede ser en el mismo recinto de la Oficina de información y aula de educación ambiental o cualquier otro lugar del municipio, poniendo especial cuidado siempre en no dejar basura.

-El Centro además, tiene acceso con rampa, habilitado para minusválidos.

7. ACTIVIDADES ALTERNATIVAS.

-En el caso de que las condiciones meteorológicas sean desfavorables para realizar la ruta guiada por el espacio natural, ésta se reducirá a la realización del cuaderno de campo en el mismo aula de educación ambiental o instalaciones municipales, habilitadas para dichas actividades.

8. CONSEJOS PARA LA VISITA.

-Es importante confirmar la visita a los guías e informadores turísticos con al menos quince días de antelación, y ser puntuales, para ajustarnos al buen desarrollo de la visita.



-Es aconsejable, llevar ropa deportiva y calzado cómodo, preferiblemente de montaña; para estar bien hidratados, llevaremos una botella pequeña de agua en la mochila. Si el tiempo, está lluvioso se recomienda traer chubasquero y paraguas, al igual que si hace buen tiempo una gorra, prismáticos y cámara de fotos.

También es aconsejable que se estudie, en el aula, el ecosistema y el entorno de la visita.

En el Aula de Educación Ambiental:

-Escucha a los monitores, hay muchas cosas interesantes que aprender y se podrá realizar el cuaderno de campo sin ningún tipo de problema.

Cuando se realice la Ruta Ornitológica:

-Salirse de las rutas establecidas es mala decisión, podemos perdernos. No te alejes de la ruta, marcada por los monitores.

-No debemos entrar en fincas privadas sin permiso de los propietarios.

-No dejemos basuras y restos durante la visita.

-Si hacemos demasiado ruido, molestaremos a las especies y las posibilidades de observar y escuchar serán escasas.

- Las señales o mesas de los merenderos están ahí para servirte, ayúdanos a conservarlos para que otros puedan utilizarlos.

