

Índice

1.	ANTECEDENTES.....	2
1.1.	Promotor.....	2
1.2.	Objeto del proyecto.....	2
1.3.	Emplazamiento de la instalación.	2
2.	DESCRIPCIÓN DETALLADA Y ALCANCE DE LAS INSTALACIONES.	3
3.	CAPACIDAD NOMINAL DE PRODUCCIÓN (HORARIA, DIARIA Y ANUAL).....	3
4.	RESIDUOS.....	3

1. ANTECEDENTES

1.1. Promotor.

El promotor del presente proyecto es la entidad mercantil SEYCROS, S.L., provista con C.I.F. núm. B/82779182, domicilio en C/Sacre, nº 5, Urbanización Molino de Hoz, CP 28230 de la localidad de Las Rozas de Madrid (Madrid).

1.2. Objeto del proyecto.

El objeto del presente proyecto básico es desarrollar la información relativa a los aspectos ambientales a justificar para la obtención de la Autorización Ambiental Unificada de la actuación correspondiente a la implantación de una almazara, con una capacidad de aproximadamente 72 Tm/día, en las instalaciones de las que la sociedad SEYCROS, S.L. dispone en Ctra. Puerto Peñas, s/n, Finca "La Zuhilla", de la localidad de Talarrubias (Badajoz), de modo que, si procede, pueda serle concedida ésta.

1.3. Emplazamiento de la instalación.

La instalación industrial objeto del presente documento se ubicará dentro de la planta industrial de la que SEYCROS, S.L. dispone en Finca "La Zuhilla", sita en la Ctra. Puerto Peña-Talarrubias, del T.M. de Talarrubias (Badajoz), en la que actualmente se desarrolla la actividad de central hortofrutícola.

Los datos referentes al emplazamiento de dicha actuación se reflejan en la siguiente tabla:

Localidad	Dirección	Información Catastral	Coord. UTM	Tipo de suelo
Talarrubias (Badajoz)	Ctra. Puerto Peña-Talarrubias, S/N.	Polígono: 30 Parcela: 703 Paraje: Finca la Zuhilla Superficie: 76,8597 Ha	X=308.163 Y=4.330.392 H30	No urbano

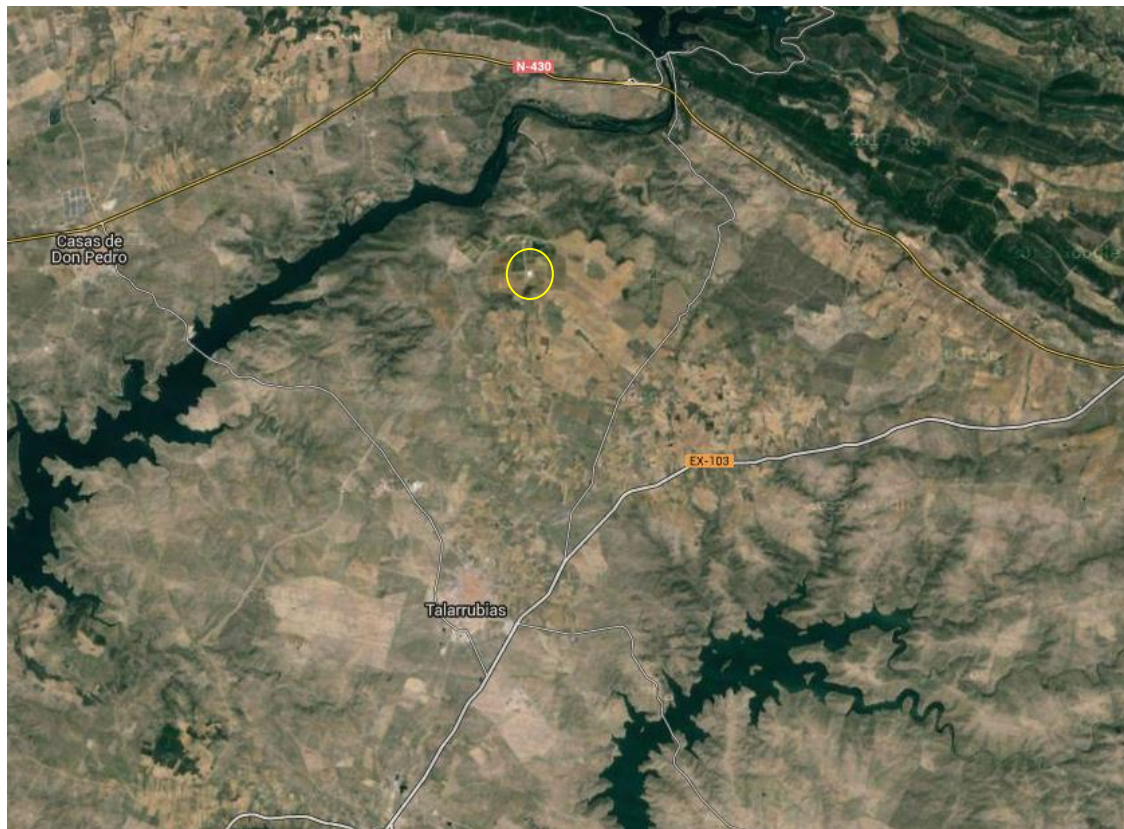


Fig. 2. Emplazamiento almazara SEYCROS, S.L.

2. DESCRIPCIÓN DETALLADA Y ALCANCE DE LAS INSTALACIONES.

La actuación pretendida, consistente en la instalación de almazara, constará, de forma resumida, de la realización de las siguientes actuaciones:

- Obra civil:
- Adecuación de edificación existente, cobertizo para palots, con una superficie construida de 601,35 m², para adaptarlo a las necesidades propias del nuevo proceso productivo a desarrollar, almazara.
- Ejecución de nueva balsa de evaporación para tratamiento de efluente procedente de la línea de limpieza de nuevo proceso productivo a desarrollar.
- Ejecución de nuevo vial de acceso en parte posterior de edificación existente con objeto de permitir el acceso y circulación de remolques agrícolas y vehículos pesados para dar servicio a la industria durante el desarrollo de su actividad.
- Ejecución de nueva instalación de saneamiento para dar servicio a las dependencias de aseos presentes en la edificación planteada, así como a los diversos puntos de recogida de aguas de procedentes de los equipos productivos.
- Instalaciones para dar servicio a la industria:
- Instalación eléctrica en baja tensión.
- Instalación de protección contra incendios.
- Instalación de climatización en bodega y en dependencias destinadas a laboratorio.
- Instalación de generación de agua caliente.
- Instalación de aire comprimido.
- Equipos relacionados con la producción:
 - Planta receptora para aceitunas
 - Planta de producción continua de aceite 72 Tm/día
 - Línea de decantación
 - Línea de orujo y hueso
 - Separador de orujo y hueso
 - Equipos de almacenamiento de aceite
 - Línea de envasado.
 - Equipamiento para laboratorio.

3. CAPACIDAD NOMINAL DE PRODUCCIÓN (HORARIA, DIARIA Y ANUAL).

Las capacidades horarias, diarias y anuales de la instalación, contando con un funcionamiento de 24 horas diarias, son las siguientes:

CONCEPTO	CAPACIDAD HORARIA	CAPACIDAD DIARIA	CAPACIDAD ANUAL
Molturación de aceitunas	3.000 kg	72.000 kg	2.160.000 kg
Producción de aceite de oliva	600 kg	14.400 kg	432.000 kg

La planta poseerá foco de emisión a la atmósfera canalizado asociado a la caldera para la instalación de de agua caliente indicada en apartados anteriores.

4. RESIDUOS

La relación de los residuos generados en la actividad es:

Cod. LER	Residuo	Origen
Residuos No Peligrosos (R.N.P.):		
15.01.01	Envases de papel y cartón	Suministro de materias primas o auxiliares a la planta industrial
15.01.02	Envases de plástico	Suministro de materias primas o auxiliares a la planta industrial
15.02.03	Absorbentes, materiales de filtración, trapos de limpieza y ropas protectoras distinto de lo especificado en el código 15.02.02	Suministro de materias primas o auxiliares a la planta industrial
02.03.01	Lodos de lavado y limpieza	Residuos inertes del lavado de aceitunas (piedras y tierras)
10.01.01	Cenizas del hogar de caldera	Cenizas procedentes de la combustión de la caldera de agua caliente

Cod. LER	Residuo	Origen
Residuos Peligrosos (R.P.):		
130205	Aceites minerales no clorados de motor, de transmisión mecánica y lubricantes	Mantenimiento de equipos
130208	Otros aceites de motor, de transmisión mecánica y lubricantes	Mantenimiento de equipos
150202	Absorbentes, materiales de filtración (incluidos los filtros de aceite no especificados en otra categoría), trapos de limpieza y ropas protectoras contaminados por sustancias peligrosas	Mantenimiento de equipos
020108	Residuos agroquímicos que contienen sustancias peligrosas	Actividad de la planta
160601	Baterías de plomo	Mantenimiento de equipos
160107	Filtros de aceite	Mantenimiento de equipos
080317	Residuos de tóner de impresión que contienen sustancias peligrosas	Laboratorio
160603	Pilas que contienen mercurio	Laboratorio
200121	Tubos fluorescentes y otros residuos que contienen mercurio	Mantenimiento del alumbrado de las instalaciones
200129	Detergentes que contienen sustancias peligrosas	Limpieza de las instalaciones

Cantidades generadas.

Residuos No Peligrosos (R.N.P.)	Producción (Tn/año)
Envases de papel y cartón	1,5
Envases de plástico	0,38
Absorbentes, materiales de filtración, trapos de limpieza y ropas protectoras distinto de lo especificado en el código 15.02.02	0,03
Lodos de lavado y limpieza	0,10
Cenizas del hogar de caldera	5,50

Residuos Peligrosos (R.P.):	Producción (kg/año)
Aceites minerales no clorados de motor, de transmisión mecánica y lubricantes	25
Otros aceites de motor, de transmisión mecánica y lubricantes	25
Absorbentes, materiales de filtración (incluidos los filtros de aceite no especificados en otra categoría), trapos de limpieza y ropas protectoras contaminados por sustancias peligrosas	6
Residuos agroquímicos que contienen sustancias peligrosas	6
Baterías de plomo	13
Filtros de aceite	6
Residuos de tóner de impresión que contienen sustancias peligrosas	3
Pilas que contienen mercurio	3
Tubos fluorescentes y otros residuos que contienen mercurio	1
Detergentes que contienen sustancias peligrosas	6

El destino final de la totalidad de los residuos generados será la retirada a través de gestor de residuos autorizado.